

WTM Londra 2010 Turizm Fuarı Sonuç Raporu

Fuar Tarihleri 08-11 Kasım 2010
2011 Yılı Fuar Tarihleri 07-10 Kasım 2011

Wtm Fuarı

Turizm sektörünün en yoğun olarak temsil edildiği fuarlar arasında yer alan WTM 08-11 Kasım 2010 tarihleri arasında İngiltere'nin başkenti Londra'da gerçekleştirildi. 31.kez kapılarını profesyonellere açan WTM Fuar idaresi tarafından yapılan açıklamada fuara bu yıl; yaklaşık 42.000 metrekare kapalı alanda 187 ülkeden 628 ana, 5.000 ortak kurum/kuruluş stand alarak, 47.700 kişi ise ziyaretçi olarak katılmıştır. Fuar idaresinin açıklamalarının aksine, geçmiş yıllara oranla ziyaretçi sayısında yaşanan önemli düşüş stand katılımcıları tarafından dile getirilmiş ve gözlemlenmiştir.

Türkiye Standı

Türkiye Standı Bölgesel ve Bireysel tanıtım konsepti benimsenerek hazırlandı. Yaklaşık 966 metrekare stand alanı ile Türkiye fuarın en büyük katılımcıları arasında yer aldı. 2009 yılında olduğu gibi bu yıl da ülkemizden çok sayıda turizm profesyonelinin ziyaretçi olarak katıldığı gözlemlenmiştir. Fuarda stand alanını büyüten (2009 yılına göre %30)ender ülkelere birisi Türkiye olmuştur. Stand alanının büyümesi ile Türkiye'den 60 kurum/kuruluşa stand tahsis edilmiştir. Kültür ve Turizm Bakanlığının sürdürülebilir turizm çalışmaları kapsamında fuar alanında dağıtımını yaptığı geri dönüşümlü malzemelerden imal edilmiş kalemlerin büyük ilgi gördüğü tespit edilmiştir.

Turob standı

Birliğimiz tarafından hazırlanan İstanbul ve Türkiye tanıtım materyalleri, 2010 Avrupa Kültür Başkenti tanıtım materyalleri, İstanbul Shopping Fest tanıtım flyer'ı, Boyut Yayın Grubu işbirliği ile hazırlanan Hotel&Travel Guide ile üyelerimiz tarafından sağlanan promosyonel malzemeler ziyaretçilere verilmiştir.

WTM Global Trends Report (Küresel Seyahat Eğilimleri Raporu)

Geleneksel olduğu üzere, önümüzdeki döneme ilişkin dünya turizmde beklenen gelişmelerin yer aldığı Global Trends Report WTM fuarı sırasında kamuoyuna açıklandı. Raporla, küresel mali kriz etkileri nedeniyle turizmde yaşanan gerilemenin başta işsizlik, borçlanma ve ekonomilerin toparlanmasına bağlı olmak üzere 2016 yılı itibari ile düzelmesinin beklendiği dile getirilmiştir. Söz konusu raporda 2010 yılında yaşanan turizm hareketinin 2011 yılında devam etmesinin, Avrupa'da (özellikle Euro bölgesinde) yavaşlama, Türkiye, Ortadoğu ile BRIC (Brezilya, Rusya, Hindistan ve Çin) ülkelerinde hareketlilik beklendiği belirtilmiştir. 2010 yılında sıklıkla gördüğümüz tur operatörü iflas ve birleşmelerinin süreceği beklentisi devam etmektedir.

Air Passanger Duty (Hava Yolcu Vergisi-APD)

WTM Fuarı sırasında profesyoneller tarafından en çok dile getirilen şikayet hükümetin APD vergilerinde indirim beklentisinin aksine artışa gitmesi oldu. Söz konusu vergi özellikle tatil amaçlı seyahatlerde destinasyon/ülke tercihlerini etkileyecek gibi görünüyor. İngiltere'den aldığı turist sayısında istikrarlı olarak artış sağlayan Mısır vergiden olumsuz etkilenmesi beklenen en önemli pazar. Zira Akdeniz çanağında İngiltere'den en çok turist alan İspanya, İtalya, Türkiye, Yunanistan gibi ülkeler 1. Vergi grubunda yer alırken Mısır 2. Grupta yer alıyor.

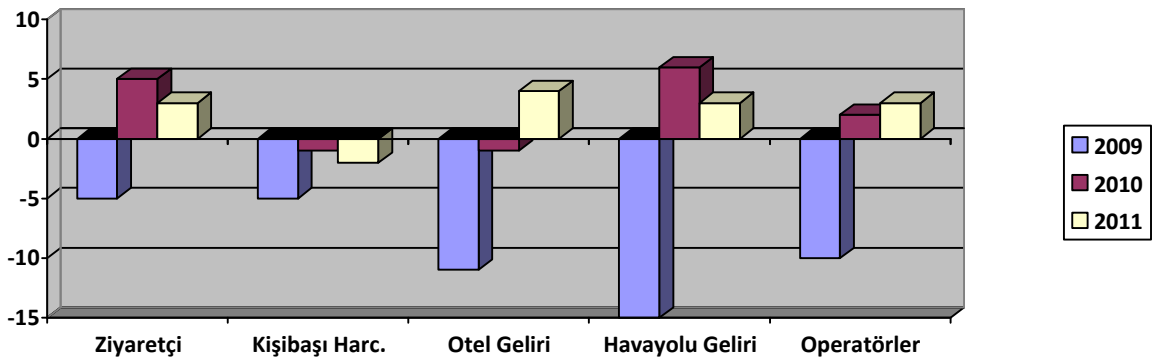
İngiltere çıkışlı uçak yolcuları için İngiliz hükümeti tarafından 1 Kasım 2010 tarihi itibari ile artırılan APD vergisinin özellikle uzak destinasyon yolcularını ve aileleri ekonomik olarak zorlayacağı, önümüzdeki süreçte tatil tercihlerinin yakın ülkelere olan ilgiyi daha fazla artıracığı tahmin

edilmektedir. APD vergi uygulaması İngiltere'ye olan mesafelere göre belirleniyor. Buna göre kişi başı vergi miktarı (GBP);

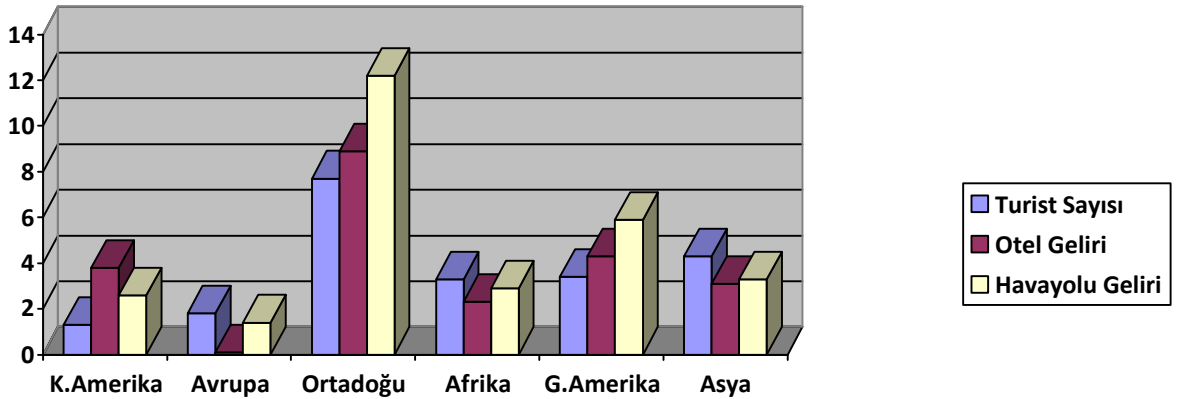
	Ekonomi Sınıf	Business Sınıf	
1.Grup 2.000 mile kadar	12	24	(Doğu Akdeniz/Türkiye/Yunanistan/İspanya)
2.Grup 2.000-4.000 mil arası	60	120	(Mısır, ABD)
3.Grup 4.000-6.000 mil arası	75	150	(Karayipler)
4.Grup 6.000 üzeri	85	170	(Singapur ve sonrası)

Öte yandan söz konusu APD vergisinin yanında İngiltere'de 2011 yılından itibaren KDV oranlarının %17,5'ten %20'ye çıkarılacak olması tüketiciler açısından ayrı bir olumsuzluk olarak görülmektedir. Yaklaşık 62 milyon nüfuslu İngiltere'den yurtdışı seyahat sayısı 2008 yılında 69,3 milyondan 2009 yılında 58,5 milyona gerilemiştir. İngiltere'ye gelen turist sayısında ise düşüş sürmektedir. 2008 yılında 31,7 milyon, 2009 yılında ise 29,9 milyon turist ülkeyi ziyaret etmiş olup 2010 yılı sonu itibari ile yaklaşık 28,5 milyon ziyaretçi beklenmektedir. İngiltere'ye gelen turistlerin yaklaşık yarısı Londra'ya (14,6 milyon) gelmektedir.

2009-2011 Dünya Seyahat pazarı büyüme performansı (%)



2011 yılında turist sayısı, otel ve havayolları gelirleri beklentisi (%)



2010-2011 yıllarında turizmi olumsuz yönde etkileyen faktörler; Küresel ekonomik kriz, kurlarda yaşanan dalgalanmalar, vergi oranlarında artışlar, işsizlik ve petrol fiyatları olarak öne çıkmıştır. Bu konularda kalıcı çözümler bulunması halinde talepte artış beklenmektedir. Öte yandan, İzlanda'da yaşanan volkanik patlama 2010 yılında az da olsa turizme ve havacılık sektörüne olumsuz olarak yansımıştır.

SONUÇ :

1. İngiltere'den uçak ile çıkışlarda uygulanan APD vergisi tüketiciler için ek maliyet getirecek, özellikle kalabalık ailelerin tatil tercihini etkileyecektir. Ülkemizin söz konusu vergi diliminin en düşük bölümünde yer alması nedeniyle tüketicilerin tatil tercihlerinde öncelikli olarak değerlendirileceği beklenmektedir.
2. İngiltere pazarında 2010 yılında çokça gördüğümüz tur operatörü iflas ve birleşmelerinin sürmesi beklenmekte olup, özellikle yapılan sözleşmeler ve ödemelerin dikkatle takip

edilmesi, telafisi mümkün olmayan büyük zararlar ile karşı karşıya kalınmaması açısından tur operatörü ödemelerinin sağlam teminatlara bağlanması gerekmektedir.

3. Avrupa'da çeşitli ülkelerde öne çıkan ekonomik krizlerin (İzlanda, İrlanda, Yunanistan, Portekiz vs.) anılan ülkelerde ekonomiyi düzeltmek üzere vergi oranlarında artış ve yeni vergiler getirilmesinin başta istihdama olan olumsuz etkisinin yanında turizm talebini de bir süre durma noktasına getireceğinden endişe edilmektedir.
4. İnternetin turizmde önemi artarak sürmektedir. Öte yandan internet kullanımında GSM teknolojisinin payı artmaktadır. Bu nedenle kurumsal internet sayfalarının kolay erişilebilir ve anlaşılabilir olarak hazırlanması önerilmektedir.
5. Yapılan araştırmalar neticesinde, özellikle İngiltere'de paket tur satışlarında Türkiye'nin (Güney Ege ve Akdeniz Bölgesi) payının İspanya ve diğer rakip ülkelere oranla arttığı, artışın 2011 yılında da süreceği görülmektedir. Bu durum Türkiye'nin başarısından ziyade paket tur satışı yapılan bölgelere uygun maliyetli ulaşım imkanı bulunmamasından kaynaklanmaktadır. EasyJet, RyanAir gibi düşük maliyetli şirketlerin İspanya'da olduğu gibi ülkemizde de Dalaman, Bodrum ve Antalya'ya sefer düzenlemeleri/artırmaları halinde bireysel seyahatlerde patlama yaşanacağı beklenmektedir.
6. WTM Fuarı, özellikle profesyonellerin katıldığı turizm fuarlarının günümüz teknolojisi ile kolay iletişim kanallarının artması (internet, e-mail vs.) neticesinde eski cazibesini hızla kaybetmeye başladığını gözler önüne sermiştir. Yakın gelecekte sadece direkt tüketicilerin katılımı ile gerçekleştirilen turizm fuarlarına ilginin olacağı tahmin edilmektedir. İşletmelerin ise neticeye yönelik tanıtımlarını workshop, roadshow gibi özel aktiviteler ile sürdürmesinin yararlı ve verimli olacağı beklenmektedir.
7. Fuar alanında turizm profesyonelleri ile yapılan görüşmeler ve araştırmalardan önümüzdeki 2011 yılında İngiltere'den ülkemize gelecek turist sayısının % 7-10 oranda artacağı tahmin edilmektedir.